



## รายงานสถานการณ์ศัตรูมะพร้าว

วันที่ ๑๖ ธันวาคม ๒๕๕๘

กลุ่มพยากรณ์และเตือนการระบาดของศัตรูพืช  
กองส่งเสริมการอารักขาพืชและจัดการดินปุ๋ย

โทร. ๐ ๒๙๕๕ ๑๕๑๔ โทรสาร ๐ ๒๙๕๕ ๑๕๑๔

E-mail: bio53@hotmail.com, doae\_pmd@hotmail.com



### ๑. สถานการณ์ศัตรูมะพร้าว

จากรายงานของสำนักงานเกษตรจังหวัด ๕๔ จังหวัด ณ วันที่ ๑๖ ธันวาคม ๒๕๕๘ พื้นที่ปลูกมะพร้าว ๑,๒๘๘,๖๓๓ ไร่ พบการระบาดของศัตรูมะพร้าว ๓ ชนิด ได้แก่ หนอนหัวดำ แมลงดำหนาม และด้วงแรด พื้นที่ระบาดรวม ๑๒๗,๔๔๘ ไร่ คิดเป็นร้อยละ ๙.๘๙ ของพื้นที่ปลูก

**หนอนหัวดำ\*** พื้นที่ระบาด ๒๔ จังหวัด ๗๓,๐๓๒ ไร่ คิดเป็นร้อยละ ๕.๖๗ ของพื้นที่ปลูก (สัปดาห์ที่ผ่านมา ๗๒,๑๑๐ ไร่) พื้นที่ระบาดเพิ่มขึ้น ๙๒๒ ไร่ ในพื้นที่จังหวัดประจวบคีรีขันธ์ ราชบุรี กรุงเทพมหานคร กาญจนบุรี และจังหวัดสมุทรสาคร พื้นที่ระบาดมาก ๕ อันดับ ได้แก่ จังหวัดประจวบคีรีขันธ์ (๕๙,๖๐๕ ไร่) สุราษฎร์ธานี (๖,๒๓๒ ไร่) ชลบุรี (๒,๑๓๔ ไร่) เพชรบุรี (๑,๕๑๒ ไร่) และจังหวัดฉะเชิงเทรา (๑,๐๔๖ ไร่)

**แมลงดำหนาม\*\*** พื้นที่ระบาด ๒๒ จังหวัด ๕๑,๒๗๒ ไร่ คิดเป็นร้อยละ ๓.๙๘ ของพื้นที่ปลูก (สัปดาห์ที่ผ่านมา ๕๕,๒๒๓ ไร่) พื้นที่ระบาดลดลง ๓,๙๕๑ ไร่ ในพื้นที่จังหวัดประจวบคีรีขันธ์ ชุมพร และจังหวัดนครปฐม โดยพื้นที่ระบาดมาก ๕ อันดับ ได้แก่ จังหวัดประจวบคีรีขันธ์ (๔๐,๓๗๕ ไร่) ชลบุรี (๒,๔๘๐ ไร่) ชุมพร (๒,๒๕๘ ไร่) นครศรีธรรมราช (๒,๑๖๓ ไร่) และจังหวัดสุราษฎร์ธานี (๑,๗๕๖ ไร่)

**ด้วงแรด\*\*\*** พื้นที่ระบาด ๑๗ จังหวัด ๓,๑๔๔ ไร่ คิดเป็นร้อยละ ๐.๒๔ ของพื้นที่ปลูก (สัปดาห์ที่ผ่านมา ๓,๑๔๑ ไร่) พื้นที่ระบาดเพิ่มขึ้น ๓ ไร่ ในพื้นที่จังหวัดสมุทรสาคร และจังหวัดกรุงเทพมหานคร โดยพื้นที่ระบาดมาก ๕ อันดับ ได้แก่ จังหวัดสุราษฎร์ธานี (๑,๕๐๙ ไร่) สมุทรสงคราม (๖๒๗ ไร่) ฉะเชิงเทรา (๓๕๕ ไร่) พังงา (๑๙๒ ไร่) และจังหวัดตราด (๑๖๕ ไร่)

### ๒. การคาดการณ์

จากข้อมูลสภาพแวดล้อมจากสถานีตรวจวัด (Gistda) บ้านทุ่งเคล็ด อำเภอเมือง จังหวัดประจวบคีรีขันธ์ ย้อนหลัง ๗ วัน และกรมอุตุนิยมวิทยาล่วงหน้า ๗ วัน ในพื้นที่จังหวัดประจวบคีรีขันธ์ มีอุณหภูมิเฉลี่ย ๒๒-๓๓ องศาเซลเซียส ความชื้นสัมพัทธ์ ๗๐-๘๐% และมีฝนร้อยละ ๒๐-๖๐ ของพื้นที่ ส่วนจังหวัดอื่นๆ ที่พบการระบาด อุณหภูมิเฉลี่ย ๒๒-๓๔ องศาเซลเซียส ความชื้นสัมพัทธ์ ๖๕-๗๕% และมีฝนร้อยละ ๒๐-๔๐ ของพื้นที่ เนื่องจากช่วงนี้มีฝนตกน้อย ส่งผลให้การระบาดของศัตรูมะพร้าวทั้ง ๓ ชนิด อาจเพิ่มขึ้นหรือคงที่ในสัปดาห์ต่อไป

### ๓. ผลการดำเนินงาน

#### การควบคุมหนอนหัวดำ

การจัดการโดยแนะนำและถ่ายทอดความรู้การควบคุมเบื้องต้นในการจัดการสวนมะพร้าว

#### การควบคุมแมลงดำหนาม

การจัดการโดยแนะนำและถ่ายทอดความรู้การควบคุมเบื้องต้นในการจัดการสวนมะพร้าว โดยในมะพร้าวต้นเดี่ยว ตัดยอดที่ถูกแมลงกัดกินมาเก็บไว้ หนอนและตัวเต็มวัยไปทำลาย และใช้ตัวห้ำ ตัวเบียนและเชื้อจุลินทรีย์ เช่น แมลงหางหนีบ แตนเบียนแมลงดำหนามมะพร้าว และเชื้อเมตาโรเซียมในการควบคุม เกษตรกรมีการฉีดสารเคมีเข้าลำต้นตามคำแนะนำของกรมวิชาการเกษตร และมีการปล่อยแตนเบียนหนอน *Asecodes hispinarum*

#### การควบคุมด้วงแรด

การจัดการโดยแนะนำและถ่ายทอดความรู้การควบคุมเบื้องต้นในการจัดการสวนมะพร้าวให้สะอาด เพื่อไม่ให้เป็นที่แหล่งแพร่พันธุ์ของด้วงแรดแก่เกษตรกร

#### ๔. แผนการดำเนินงาน

##### ๑. อยู่ระหว่างเสนอของบประมาณดำเนินโครงการต่อในระยะที่ ๒

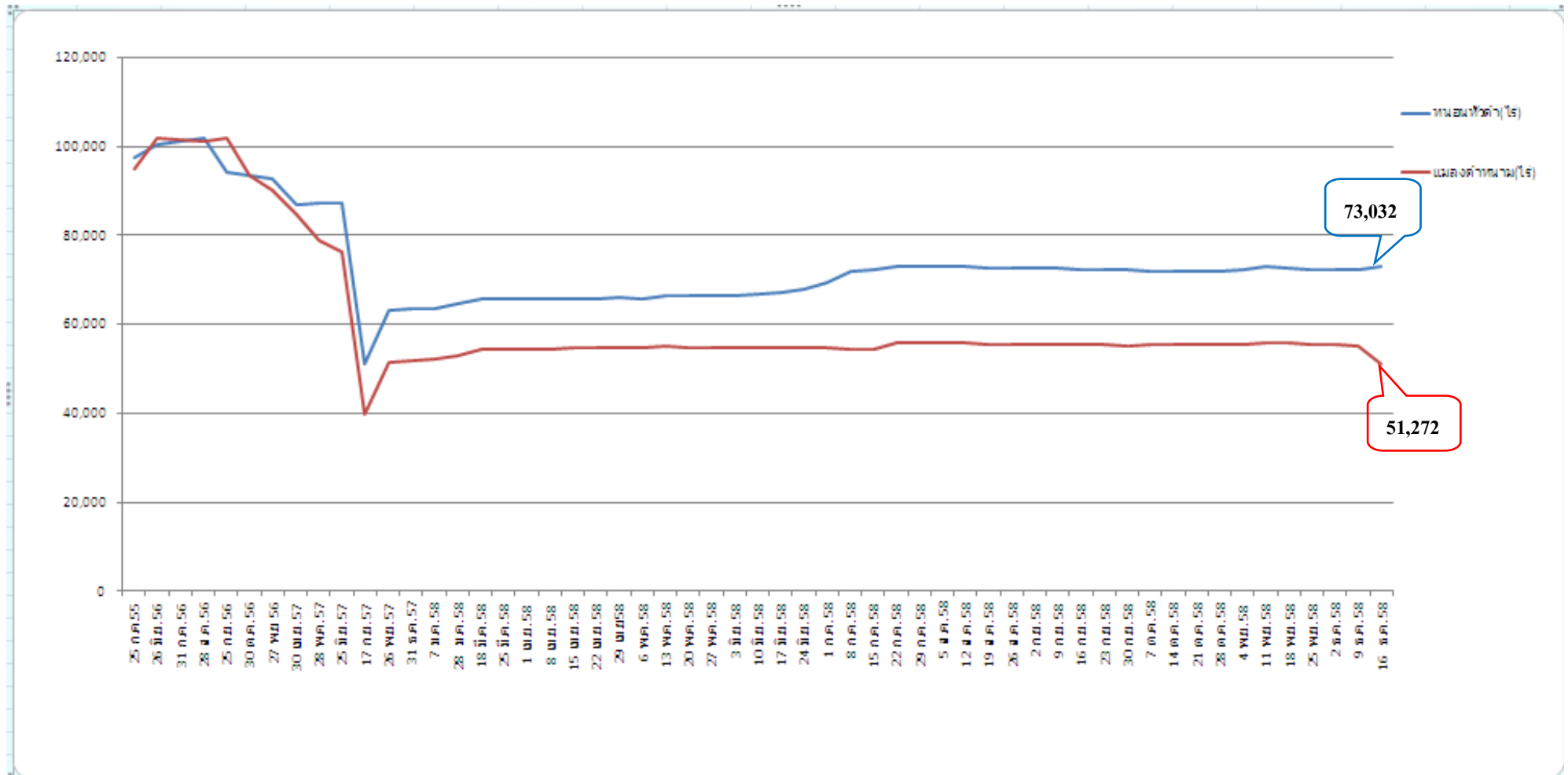
---

หมายเหตุ จังหวัดที่มีข้อมูลพื้นที่ปลูกมะพร้าว ๕๔ จังหวัด ๒,๑๙๐ ตำบล

- \* จังหวัดที่มีรายงานข้อมูล ๔๕ จังหวัด ๑,๒๕๑ ตำบล คิดเป็นร้อยละ ๘๓.๓๓ และ ๕๗.๑๒ ตามลำดับ  
จังหวัดที่ไม่มีรายงานข้อมูล ๙ จังหวัด ๙๓๙ ตำบล คิดเป็นร้อยละ ๑๖.๖๗ และ ๔๒.๘๘ ตามลำดับ
- \*\* จังหวัดที่มีรายงานข้อมูล ๔๕ จังหวัด ๑,๒๕๐ ตำบล คิดเป็นร้อยละ ๘๓.๓๓ และ ๕๗.๐๘ ตามลำดับ  
จังหวัดที่ไม่มีรายงานข้อมูล ๙ จังหวัด ๙๔๐ ตำบล คิดเป็นร้อยละ ๑๖.๖๗ และ ๔๒.๙๒ ตามลำดับ
- \*\*\* จังหวัดที่มีรายงานข้อมูล ๔๕ จังหวัด ๑,๒๕๔ ตำบล คิดเป็นร้อยละ ๘๓.๓๓ และ ๕๗.๒๖ ตามลำดับ  
จังหวัดที่ไม่มีรายงานข้อมูล ๙ จังหวัด ๙๓๖ ตำบล คิดเป็นร้อยละ ๑๖.๖๗ และ ๔๒.๗๔ ตามลำดับ



กราฟแสดงสถานการณ์การระบาดหนองหัวดำและแมลงดำหนามมะพร้าว ปี 2554 - 2558  
ภาพรวมทั้งประเทศ



กราฟแสดงสถานการณ์การระบาดหนองหัวดำและแมลงดำหนามมะพร้าว ปี 2554 - 2558  
จังหวัดประจวบคีรีขันธ์

